

# FAQ Mobiclic/ Toboclic

|  |          |
|--|----------|
| <b>1. Configurations requises .....</b>                      | <b>2</b> |
| <b>2. Problèmes connus .....</b>                             | <b>2</b> |
| <b>Ecran noir .....</b>                                      | <b>2</b> |
| <b>Lenteur anormale.....</b>                                 | <b>3</b> |
| <b>Plein écran.....</b>                                      | <b>3</b> |
| <b>Pas de sons .....</b>                                     | <b>3</b> |
| <b>Mobiclic n°115 et Toboclic n°90.....</b>                  | <b>3</b> |
| <b>Mobiclic n°120 : Jules Verne.....</b>                     | <b>3</b> |
| <b>Mobiclic n°145 + et Toboclic n°120+ .....</b>             | <b>3</b> |
| Ecran noir avec le son qui fonctionne : .....                | 3        |
| Erreur avec double écran ou lien internet:.....              | 3        |
| <b>3. Compatibilité .....</b>                                | <b>3</b> |
| <b>Les systèmes non compatibles:.....</b>                    | <b>4</b> |
| Pour les Mobiclic n°115 à 144 et Toboclic n°90 à 119 : ..... | 4        |
| A partir des Mobiclic n°145 et Toboclic n°120 : .....        | 4        |
| (Flash Player10.3).....                                      | 4        |
| <b>4. Solutions aux problèmes de compatibilités .....</b>    | <b>4</b> |
| <b>Utiliser le Flash Player de l'ordinateur .....</b>        | <b>4</b> |
| Mise à jour du Flash Player .....                            | 6        |
| <b>Utiliser le navigateur internet .....</b>                 | <b>6</b> |
| Linux.....   | 6        |
| <b>5. Améliorer les performances.....</b>                    | <b>6</b> |
| <b>Désactiver l'accélération matérielle.....</b>             | <b>7</b> |
| <b>Qualité d'affichage .....</b>                             | <b>7</b> |
| <b>Taille d'affichage .....</b>                              | <b>8</b> |
| <b>Quitter le plein écran .....</b>                          | <b>8</b> |
| <b>6. Pas de sons sur Vista ou Seven.....</b>                | <b>8</b> |
| <b>7. Plein écran et Mac OS X.....</b>                       | <b>9</b> |
| <b>8. Mobiclic n°115 et Toboclic n°90.....</b>               | <b>9</b> |

---

## 1. Configurations requises

Les configurations minimales pour lire Mobiclic et Toboclic sont celles conseillées par Adobe® pour le Flash Player 10.3.

Vous trouverez les informations complètes sur cette page : <http://Flash Player.adobe.com/fr/special/products/Flash Player/systemreqs/>

### Remarque :

A partir des numéros 145 de Mobiclic et 120 de Toboclic les Mac équipés de processeur **PowerPC®** ne sont pas compatibles avec Flash Player 10.3.

|            | Microsoft® Windows®   | Mac OS X   | Linux®  |
|------------|---|--|---|
| Processeur | Processeur Intel® Pentium® 4 à 2,33 GHz, AMD Athlon 64 2800+ ou plus rapide (ou équivalent) | Processeur Intel Core™ Duo à 1,33 GHz ou plus rapide | Processeur Intel Pentium 4 à 2,33 GHz, AMD Athlon 64 2800+ ou plus rapide (ou équivalent) |
| Mémoire    | 128 Mo de RAM<br>128 Mo de Mémoire graphique  | 256 Mo de RAM  | 512 Mo de RAM   |

| Plate-forme         | Systèmes d'exploitation   | Navigateurs  |
|---------------------|---|--|
| Windows             | Windows 7<br>Windows Vista®<br>Windows XP<br>Windows Server® 2008<br>Windows Server 2003  | Internet Explorer 6.0 et versions ultérieures<br>Mozilla Firefox 3.0 et versions ultérieures<br>Google Chrome <sup>3</sup><br>Safari 4.0 et versions ultérieures<br>Opera 9.5 et versions ultérieures<br>AOL 9.0 et versions ultérieures |
| Mac OS <sup>4</sup> | Mac OS X 10.7<br>Mac OS X v10.6<br>Mac OS X v10.5<br>Mac OS X v10.4 (Intel)   | Safari 4.0 et versions ultérieures<br>Mozilla Firefox 3.0 et versions ultérieures<br>Google Chrome <sup>3</sup><br>Opera 9.5 et versions ultérieures<br>AOL Desktop for Mac 1.0 et versions ultérieures                                  |
| Linux <sup>5</sup>  | Red Hat® Enterprise Linux (RHEL) 5 ou versions ultérieures<br>openSUSE® 11 ou versions ultérieures<br>Ubuntu 9.10 ou versions ultérieures | Mozilla Firefox 3.0 et versions ultérieures<br>Google Chrome <sup>3</sup>  |

## 2. Problèmes connus

### Ecran noir

Si au lancement de Mobiclic ou de Toboclic vous ne voyez qu'un écran noir c'est certainement parce que le logiciel Flash Player n'est pas à jour ou que votre système d'exploitation ne supporte pas la version utilisée par nos cd-rom  
Reportez vous au chapitre [Compatibilité](#).

### **Lenteur anormale**

Si vous trouvez que Mobiclic ou Toboclic se jouent trop lentement, que les animations manquent de fluidité, sautent ou semblent ne pas finir normalement, que votre ordinateur a des difficultés à lire le cd-rom, reportez vous au chapitre [Améliorer les performances](#).

### **Plein écran**

Sur Mac, si les cd-rom ne s'affichent pas en plein écran, reportez vous au chapitre [Plein Ecran et Mac OSX](#)

### **Pas de sons**

Sur Windows Vista et Seven, vérifier que [le son Flash est activé](#).

### **Mobiclic n° 115 et Toboclic n° 90**

Ces deux numéros ne se lancent pas automatiquement lors de l'insertion du cd-rom. Une fois lancés manuellement, ils fonctionnent correctement.

Pour les lancer manuellement, reportez vous au chapitre [Mobiclic n° 115 et Toboclic n° 90](#)

### **Mobiclic n° 120 : Jules Verne**

Sur l'écran des mondes fantastiques, si vous n'arrivez pas à dissiper le brouillard, essayez de [désactiver l'accélération matérielle](#), de [baisser la qualité d'affichage](#) ou de [réduire la taille de l'écran](#).

### **Mobiclic n° 145 + et Toboclic n° 120+**

#### **Ecran noir avec le son qui fonctionne :**

Si vous utilisez un Mac équipé d'un PowerPC, vous ne pouvez plus lire Mobiclic et Toboclic (cf : [Configurations Requises](#))

#### **Erreur avec double écran ou lien internet:**

Sur un ordinateur avec un double écran, si on clique sur le second écran après avoir lancé le cd-rom, Flash Player quitte et affiche un message d'erreur.

Cette erreur peut également se produire lorsqu'on clique sur un lien qui ouvre le navigateur internet alors qu'on consulte les cd-rom.

Solutions :

-Installer la dernière version du Flash Player (Flash Player 11.4)

-[Réduire la fenêtre de Toboclic et quitter le mode Plein Ecran](#) avant de cliquer sur un lien qui ouvre une page internet.

## **3. Compatibilité**

Depuis septembre 2009 Mobiclic et Toboclic utilisent uniquement la technologie Flash (Flash Player 10).

Certains systèmes d'exploitation ne supportent pas ou mal cette technologie

La lecture peut être très lente, saccadée ou dans le pire des cas il n'y a qu'un écran noir.

## Les systèmes non compatibles:

(source : <http://Flash Player.adobe.com/fr/products/Flash Player/systemregs/> )

### **Pour les Mobiclic n° 115 à 144 et Toboclic n° 90 à 119 :**

PC:

Windows 98 et inférieurs  
Windows ME (Millenium)

Macintosh:

Mac OS 9 et inférieurs  
Mac OS X 10.1 à 10.3

Linux

Red Hat® Enterprise Linux 3 et 4  
D'autres distributions anciennes peuvent ne pas être compatibles.

### **A partir des Mobiclic n° 145 et Toboclic n° 120 : (Flash Player10.3)**

PC :

Pas de changements.

Macintosh:

**POWER PC. Seules les machines à base de processeurs Intel sont compatibles**

Linux

Pas de changements.

## **4. Solutions aux problèmes de compatibilités**

Si les cd-rom ne fonctionnent pas, essayez de :

- 1\_Utiliser le Flash Player de l'ordinateur
- 2\_Utiliser le navigateur internet

### **Utiliser le Flash Player de l'ordinateur**

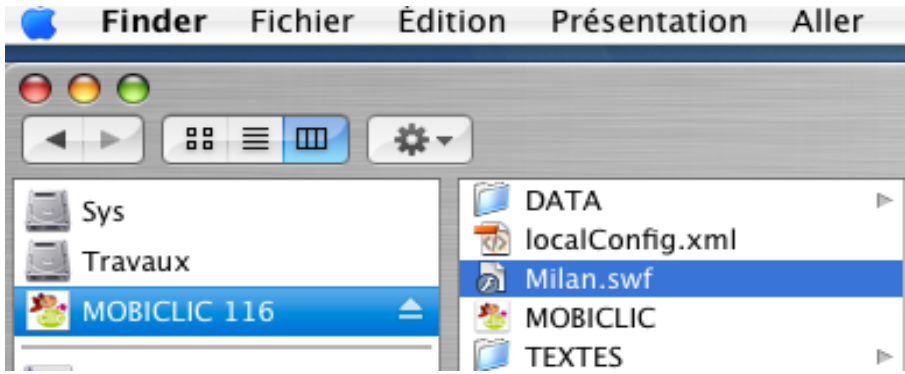
Sur les cd-rom, nous avons mis un autre fichier pour lancer Mobiclic et Toboclic.

Il s'appelle **Milan.swf**

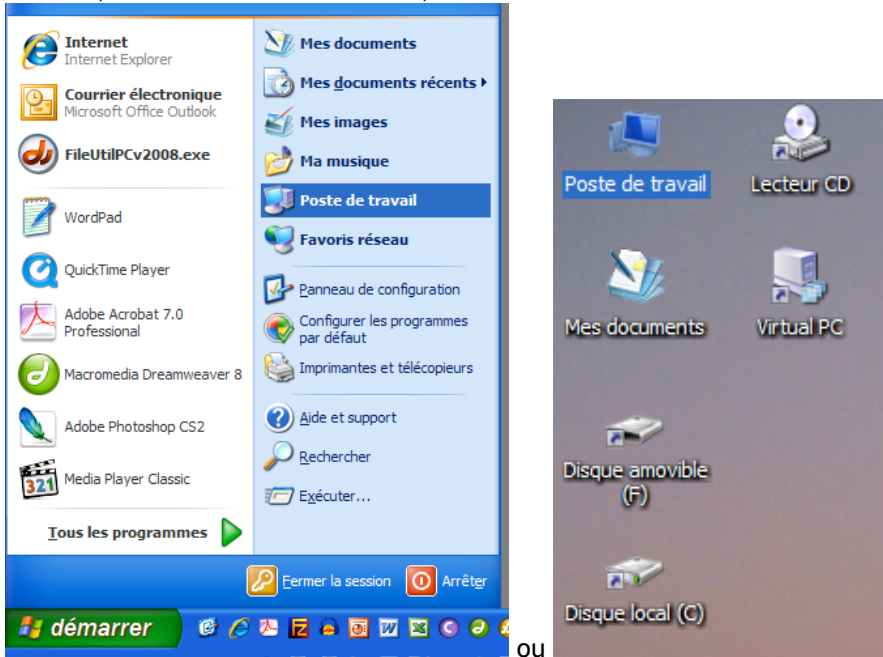
Ce fichier utilisera la version du Flash Player installée sur l'ordinateur. **Il vous faut au minimum la version 9.**

Pour lancer Milan.swf :

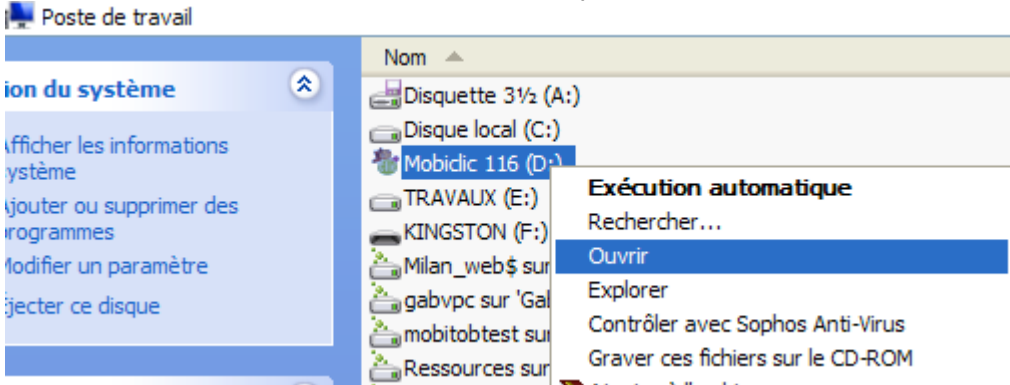
**\*sur MAC**, ouvrez le Finder, sélectionnez le cd-rom et lancez le fichier Milan.swf



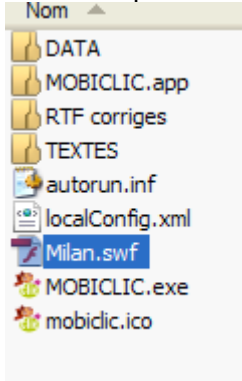
\*Sur PC, ouvrez le Poste de travail,



faites un clic DROIT sur le lecteur cd-rom et cliquez sur Ouvrir.



Double cliquez sur le fichier Milan.swf



## Mise à jour du Flash Player

Si votre système est compatible, utilisez de préférence la dernière version.  
Dans le cas contraire, téléchargez et installez la version 10.3

**Attention** : Il s'agit de la version autonome du logiciel Flash Player, pas de l'extension pour le navigateur internet (voir plus bas pour la version internet).

### Pour Mac

[Flash Player 11.4.zip \(14,23 mo\)](#)

[Flash Player 10.3.zip \(4,95 mo\)](#)

Pour PC (et pour Windows sur Mac)

[Flash Player 11.4.exe \(8,46 mo\)](#)

[Flash Player 10.3.exe \(5,53 mo\)](#)

### Pour LINUX

[Flash Player 11.2.tar.gz \(5,72 mo\)](#)

[Flash Player 10.3.tar.gz \(4,24 mo\)](#)

## Utiliser le navigateur internet

Si la mise à jour du Flash Player n'est pas possible sur l'ordinateur, il est possible de visionner Mobiclic et Toboclic dans le navigateur internet.

Il suffit de faire glisser le fichier **Milan.swf** dans une fenêtre du navigateur.

Le navigateur internet doit avoir le Flash Player 10.3 installé.

<http://get.adobe.com/fr/flashplayer/otherversions/>

Sélectionnez votre système d'exploitation (version de Windows ou du Mac OS) puis la version correspondante du Flash Player.

### **Linux**

Pour lire Mobiclic ou Toboclic sur Linux, utilisez votre navigateur internet. [Installez au préalable la version 10 du Flash Player.](#)

Ensuite faites glisser le fichier MILAN.swf dans la fenêtre du navigateur.

Pour simplifier les lancement suivants, vous pouvez mettre ce fichier dans vos favoris en ajoutant l'adresse suivante:  
<file:///media/cdrom0/Milan.swf>

Vous pouvez trouver une aide complète pour installer le Flash Player sur ce site:

<http://doc.ubuntu-fr.org/Flash Player>

## **5. Améliorer les performances**

Sur PC (Windows XP, Vista et 7 ) ou MAC OS 10.4, 10.5 et 10.6.

Si votre système d'exploitation est compatible (voir [2. Compatibilité](#)) et que vous avez tout de même des problèmes de lecture, essayer ceci (de préférence dans cet ordre) :

- 1\_ Désactiver l'accélération matérielle.
- 2\_ Baisser la qualité d'affichage.
- 3\_ Réduire la taille d'affichage.
- 4\_ Quitter le mode plein écran.

## Désactiver l'accélération matérielle

Cette procédure fonctionne sur Mac et sur PC.

A noter que dans quelques rares cas, il est possible que certaines animations fonctionnent moins bien une fois l'accélération matérielle désactivée.

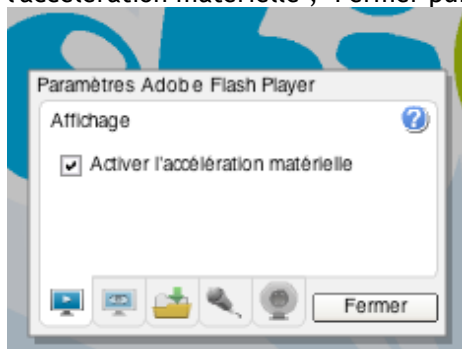
Lancez Mobiclic ou Toboclic.

Lorsque vous voyez le logo rouge **Milan Presse**, faites un **clic droit**.

Dans la fenêtre qui apparaît, cliquez sur **Paramètres**



Cliquez ensuite sur le bouton le plus à gauche ("Paramètres Adobe Flash Player) et décochez l'option "Activer l'accélération matérielle", Fermer puis relancez le cd-rom.



## Qualité d'affichage

Au Sommaire, ou sur tout écran que vous trouvez trop lent, vous pouvez baisser la qualité de l'affichage en cliquant sur le bouton prévu à cet effet dans la "zapette".



Mobiclic



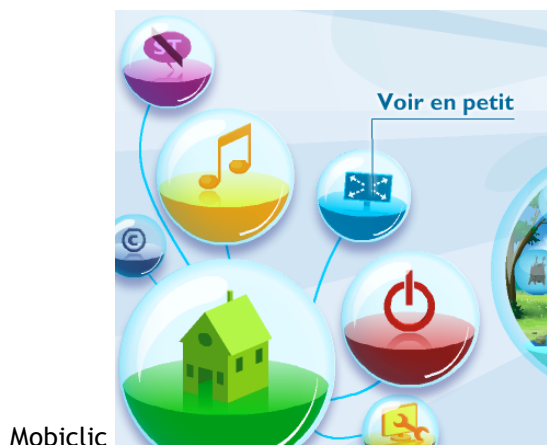
Toboclic

A noter que, par défaut la qualité est réglée sur "Moyen". Si votre ordinateur est récent vous pouvez l'augmenter.



## Taille d'affichage

Si les 2 méthodes précédentes ne suffisent pas, vous pouvez passer en mode réduit.



Mobiclic

Toboclic



## Quitter le plein écran

Si nécessaire, vous pouvez également lire Mobiclic et Toboclic en mode fenêtré, moins exigeant que le mode plein écran.

Sur MAC : une fois le cd-rom lancé, appuyez simultanément sur les touches POMME + F. Même combinaison pour repasser en plein écran.

Sur PC : une fois le cd-rom lancé, appuyez simultanément sur les touches SHIFT (MAJ) + ESC. Pour revenir en plein écran utilisez CTRL + F.

## 6. Pas de sons sur Vista ou Seven

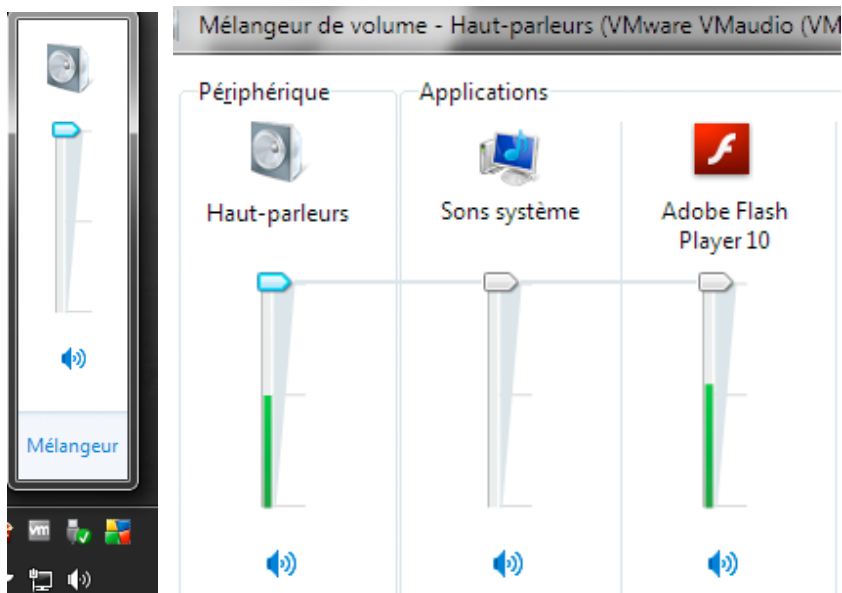
Sur Windows Vista et Seven, lancez Mobiclic ou Toboclic.

Quittez le mode plein écran pour passer en mode fenêtré.

Cliquez sur l'icône du haut-parleur dans la barre des tâches, en bas à droite.

Cliquez ensuite sur mélangeur.





Mettez le volume du son Adobe Flash Player au maximum (vers le haut).

Note : Cette barre de volume n'apparaîtra que si Mobiclic (ou Toboclic) est en cours de lecture.

## **7. Plein écran et Mac OS X**

Sur Mac OSX, si le dock est affiché lors du lancement de Mobiclic ou de Toboclic, le cd-rom ne sera pas en plein écran. Il restera une barre système en haut de l'écran. C'est gênant parce-que la partie inférieure des animations peut être légèrement masquée et peut entraîner certains bugs. Par exemple lors de l'impression, la fenêtre peut descendre légèrement à chaque fois qu'on imprime.

Pour éviter ces désagréments il suffit de masquer le dock avant de lancer Mobiclic ou Toboclic.

Si le dock est paramétré pour se masquer automatiquement il suffit d'attendre qu'il disparaisse avant de lancer les cd-rom.

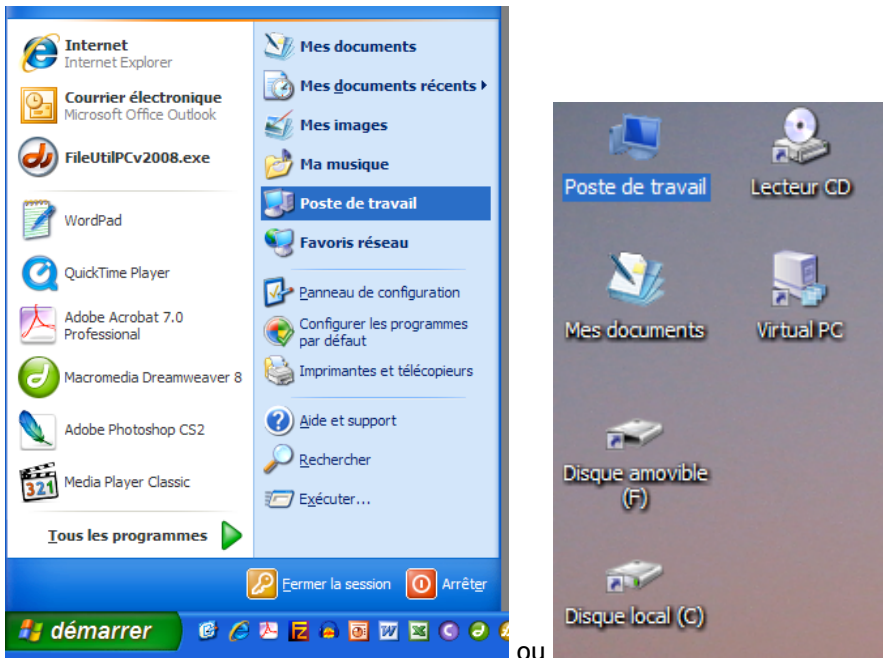
Dans le cas contraire, il suffit d'utiliser le raccourci clavier **POMME +ALT+D**. Cela active le masquage automatique (refaire cette manipulation pour désactiver le masquage automatique).

## **8. Mobiclic n° 115 et Toboclic n° 90**

Ces deux numéros ne se lancent pas automatiquement. Pour les lancer procédez de la manière suivante:

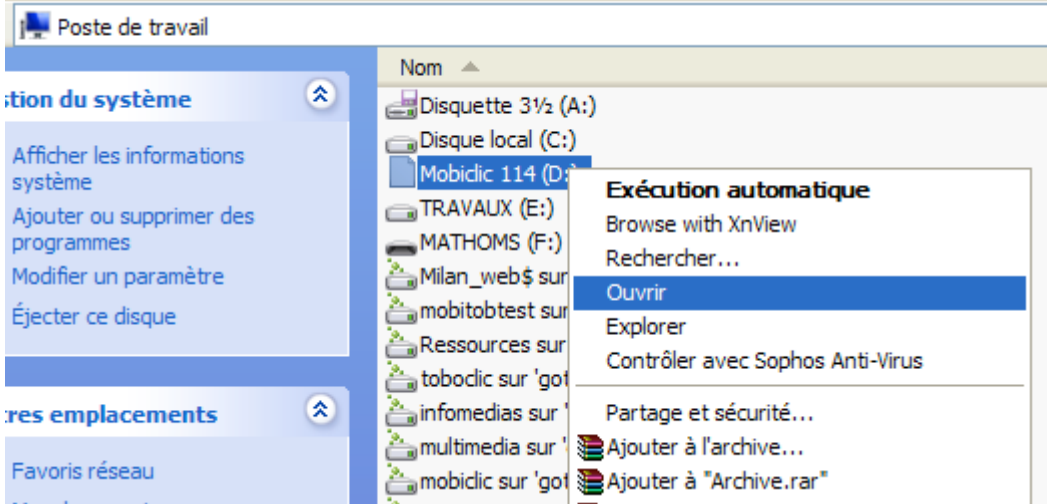
Sur PC:

Ouvrez le Poste de travail

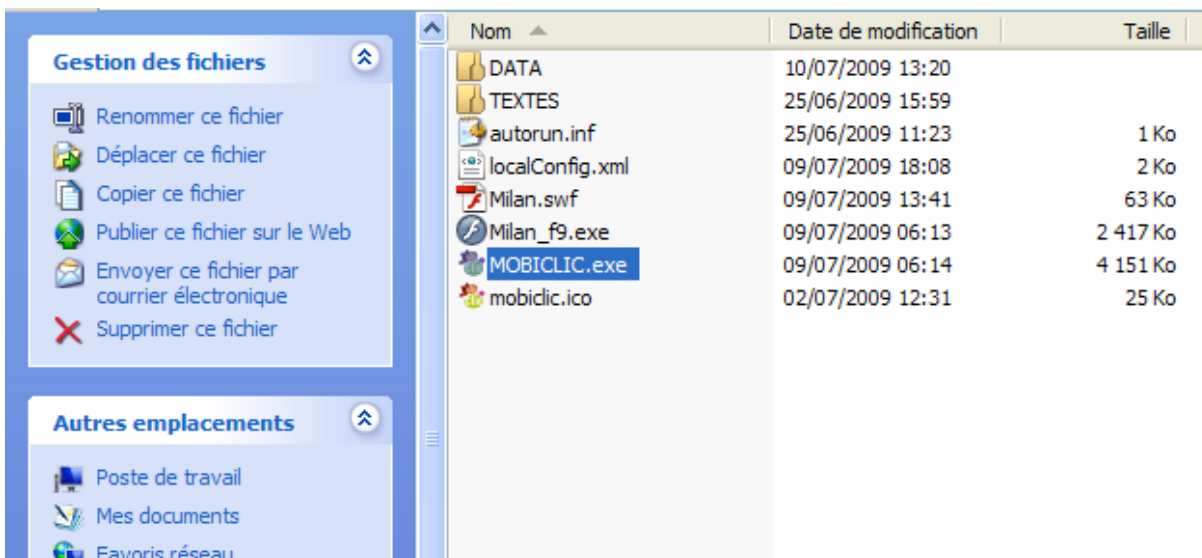


Faites un clic droit sur le cd-rom.

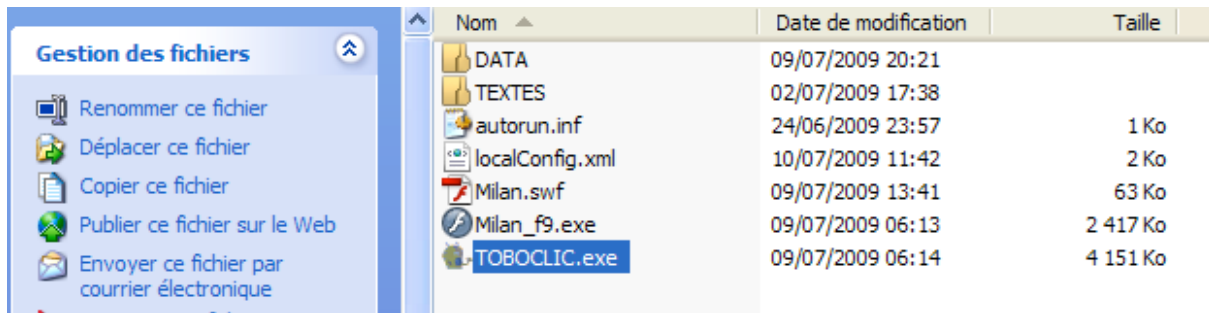
Ils s'appellent Mobiclic n° 114, mais ce bien le Mobiclic n° 115 ou le Toboclic n° 90, de septembre 2009.



Lancez le fichier **Mobiclic.exe** (si vous ne voyez pas les extensions de fichiers, cliquez sur le premier **Mobiclic** de la liste) ou **Toboclic.exe** selon le cas.



Ou



| Nom                 | Date de modification | Taille   |
|---------------------|----------------------|----------|
| DATA                | 09/07/2009 20:21     |          |
| TEXTES              | 02/07/2009 17:38     |          |
| autorun.inf         | 24/06/2009 23:57     | 1 Ko     |
| localConfig.xml     | 10/07/2009 11:42     | 2 Ko     |
| Milan.swf           | 09/07/2009 13:41     | 63 Ko    |
| Milan_f9.exe        | 09/07/2009 06:13     | 2 417 Ko |
| <b>TOBOCLIC.exe</b> | 09/07/2009 06:14     | 4 151 Ko |